

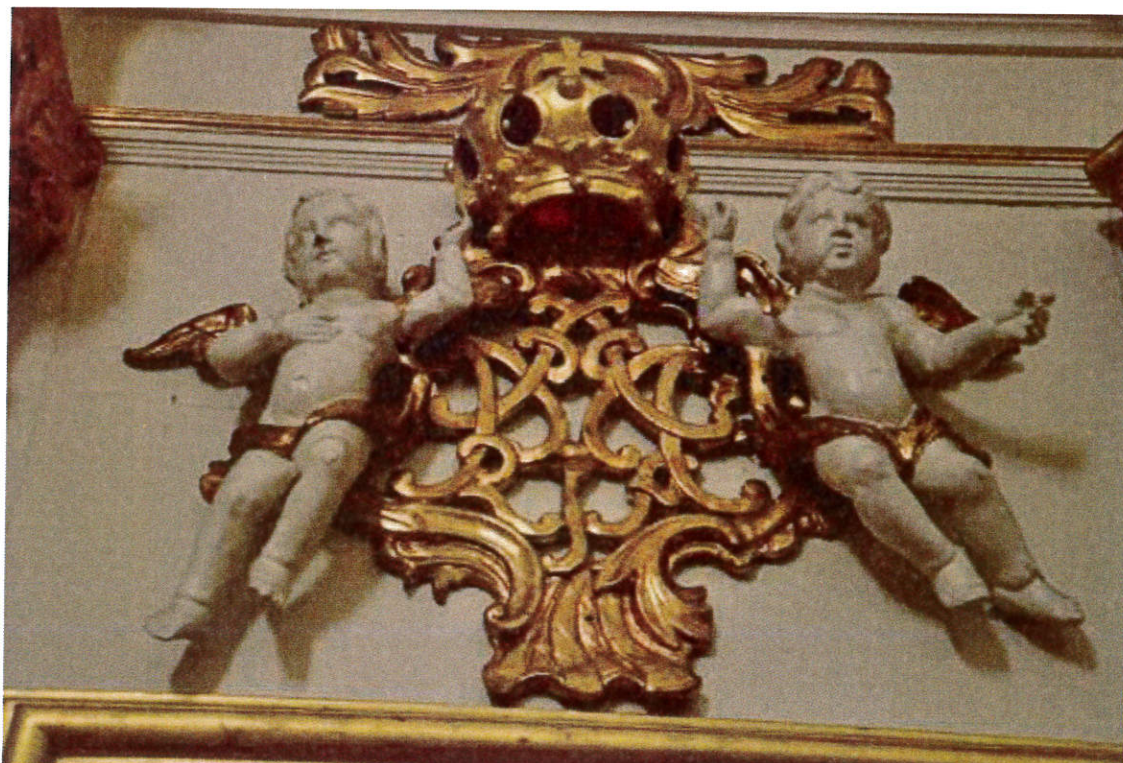
PROGRAM PRAC KONSERWATORSKICH I RESTAURATORSKICH

**OŁTARZE BOCZNE W LUSZYNIE**

**OŁTARZ MATKI BOŻEJ, OŁTARZ ŚW. WALENTEGO**

ok.1603 r., XVII w./XVIII w.

Kościół pw. św. Stanisława Biskupa w Luszyńcu.



Opracowanie:

Kacper Kacprzak - Dyplomowany Konserwator Dzieł Sztuki

Toruń 2023

PROGRAM PRAC OBJĘTY PRAWAMI AUTORSKIMI

REVITAL ARTE  
KACPER KACPRZAK  
KONSERWATOR DZIEŁ SZTUKI  
DYPLOM INAK nr 1400/175097/2015  
ul. Grabów ul. Reymonta 1  
MIP 170081493, REGON 142413152  
Kacper Kacprzak

## SPIS TREŚCI

### 1.0. KARTA IDENTYFIKACYJNA ZABYTKU I DOKUMENTACJI

#### 1.1. OŁTARZ BOCZNY MATKI BOSKIEJ

#### 1.2. OŁTARZ BOCZNY ŚW. WALENTEGO

### 2.0. PRZEDMIOT I ZAKRES OPRACOWANIA

### 3.0. OPIS I KRÓTKA HISTORIA OBIEKTU

### 4.0. STAN ZACHOWANIA I PRZYCZYNY ZNISZCZEŃ

### 5.0. CEL ORAZ ZAŁOŻENIA KONSERWACJI I RESTAURACJI

-- PROJEKT KONSERWATORSKI

### 6.0. PROGRAM PRAC KONSERWATORSKICH

### 7.0. DOKUMENTACJA FOTOGRAFICZNA

## 1.0. KARTA IDENTYFIKACYJNA ZABYTKU I DOKUMENTACJI

### 1.1. OŁTARZ BOCZNY MATKI BOSKIEJ

OBIEKT:

**Ołtarz boczny drewniany polichromowany**

TECHNIKA ORYGINAŁU:

**Obiekt drewniany, konstrukcja z drewna iglastego, detal rzeźbiony drewno lipowe, złocony-srebrzony. Architektura pokryta zaprawą kredowo klejową, polichromowana. Obraz w zwieńczeniu tondo: olejny płótnie z przedstawieniem św. Katarzyny Sienieńskiej. Obraz w retabulum: Przedstawienie Matki Bożej z dzieciątkiem, malarstwo temperowe na desce, tło złocone. Sukienka metalowa srebrna /korony srebrne złocone.**

DATOWANIE: **ok.1603 r.**

NR. REJESTRU ZABYTKÓW: **61/423W z dn.18.01.1971 r. poz.13,15**

OBMIAR: wys. 5, 30m x szer. 3 m

### 1.2. OŁTARZ BOCZNY ŚW.WALENTEGO

OBIEKT:

**Ołtarz boczny drewniany polichromowany**

TECHNIKA ORYGINAŁU:

**Obiekt drewniany, konstrukcja z drewna iglastego, detal rzeźbiony drewno lipowe, złocony-srebrzony. Architektura pokryta zaprawą kredowo klejową, polichromowana. Obraz w zwieńczeniu tondo: olejny na płótnie „św. Roch”. Obraz w retabulum: olejny na płótnie „św. Walenty”.**

DATOWANIE: **XVII w./XVIII w.**

NR. REJESTRU ZABYTKÓW: **61/423W z dn.18.01.1971 r. poz.16, 17**

OBMIAR: wys. 5, 30m x szer. 1, 90m

**ADRES: Parafia Rzymskokatolicka pw. św. Stanisława Biskupa w Luszyńcu,**

**Luszyńcu 29, 09-541 Pacyna**

**INWESTOR: Parafia Rzymskokatolicka pw. św. Stanisława Biskupa w Luszyńcu,**

**Luszyńcu 29, 09-541 Pacyna, Ks. Prob. Marcin Dyśko**

**FAZA DOKUMENTACJI: Projekt konserwatorski, Program prac konserwatorskich.**

**AUTOR OPRACOWANIA: Kacper Kacprzak – dyplomowany konserwator dzieł sztuki;**

**nr dypl. 1400/179697/2015/UMK**

**DATA I MIEJSCE WYKONANIA: Luty 2023, Toruń**

**ILOŚĆ STRON TEKSTU: 15**

**ILOŚĆ STRON: 23**

**LICZBA FOTOGRAFII: 14**

## 2.0. PRZEDMIOT I ZAKRES OPRACOWANIA

Przedmiotem opracowania jest program prac konserwatorskich i restauratorskich dotyczący dwóch ołtarzy bocznych w kościele pw. św. Stanisława Biskupa w Luszynie, wykonany na podstawie przeprowadzonych oględzin *In situ* w dniu 08.02.2023 r. tj. analiza wizualna przez dyplomowanego konserwatora dzieł sztuki w obecności Księdza Proboszcza poskutkowało opracowaniem postępowania mogącego w jak największym stopniu przedstawić problematykę zagadnienia. Na podstawie analizy przedmiotu oraz analizy formalnej opracowany został program prac konserwatorskich i restauratorskich. Celem rozeznania przedmiotu było opracowanie odpowiedniej metodyki dotyczącej właściwego postępowania z obiektem w trakcie planowanych prac konserwatorskich i restauratorskich z zachowaniem prawidłowej kolejności wykonywania zabiegów konserwatorskich i restauratorskich. Wymienione wcześniej działania utrwalono w dokumentacji opisowej i fotograficznej.

Zakres proponowanego postępowania konserwatorskiego obejmuje prace przy ołtarzach bocznych drewnianych wraz z umiejscowionymi w nich obrazami z przedstawieniami świętych oraz Matki Boskiej.

### 3.0. OPIS I KRÓTKA HISTORIA OBIEKTU

#### ***HISTORIA KOŚCIOŁA***

Parafia została erygowana prawdopodobnie w drugiej połowie XIII w. o pierwszym kościele wiadomo niewiele. Prawdopodobnie był drewniany i uległ zniszczeniu. W 1595 r. nowy kościół, stojący do dzisiaj, wznosił Jan Modzelewski herbu Trzywdar, podczaszy łęczycki, uposażając go we wszelkie sprzęty i aparaty. Kościół ten był pw. św. Stanisława, biskupa. Miał trzy ołtarze, a w nich piękne, nowe obrazy (*novae et elegantes* w 1603 r.). W roku 1843 Franciszek Grabski, właściciel dóbr w Luszyńcu, sfinansował odrestaurowanie świątyni.

Kościół murowany, składający się z prostokątnej nawy, zamkniętego pięciobocznie prezbiterium oraz kruchty na osi świątyni, nad którą wznosi się czworoboczna wieża z dwoma dzwonami. Wyposażony jest w trzy ołtarze architektoniczne, dwukondygnacyjne, ze zwieńczeniami. Dedykowany patronowi kościoła ołtarz główny jest polichromowany ze złoceniami. Mieści w sobie rzeźbę Chrystusa Ukrzyżowanego, figury świętych: Stanisława i Wojciecha, a na drugiej kondygnacji obraz, przedstawiający męczeństwo św. Stanisława.

Ołtarze boczne polichromowane są wtórnie na kolor kości słoniowej, ze złoceniami. W prawym znajduje się obraz Matki Bożej Słuchającej z XVII w.; na zasuwie fotokopia tego obrazu, ozdobiona srebrnymi sukienkami, pierwotnie przynależącymi do oryginału. Na drugiej kondygnacji umieszczono obraz przedstawiający św. Katarzynę. Lewy ołtarz dedykowany jest św. Walentemu. Na drugiej kondygnacji jest obraz św. Rocha. W prezbiterium znajdują się dwie stalle z 1595 r. oraz nagrobek fundatora kościoła i jego małżonki.

Warte uwagi są organy z XVIII/XIX w., a także polichromowana drewniana ambona i kamienna chrzcielnica wmurowana w ścianę świątyni, ozdobiona herbami rodzin związanych z Modzelewskimi.<sup>1</sup>

---

<sup>1</sup> Opracowanie: ks. kan. dr Paweł Staniszewski

## **OŁTARZE BOCZNE**

### *OŁTARZ ŚW. WALENTEGO*

Po lewej stronie od czoła prezbiterium umiejscowiono ołtarz świętego Walentego. Ołtarz drewniany, jednoosiowy typu architektonicznego. Mensa z trzema płycinami w środkowej monogram IHS. Nastawa ołtarzowa z wpisanymi w obramione płyciny ornamentyką złożoną florystyczną, girlandami oraz w centralnej części rozetką. W retabulum obraz w ramie zwieńczonej łukiem odcinkowym św. Walenty. Po lewej i prawej stronie obrazu umiejscowiono po jednej kolumnie z gładkimi trzonami i kapitelami w stylu korynckim. Ołtarz flankowany uszakami w postaci spływów roślinnych. Kolumnada wspiera gierowany gzyms ze złożonymi aplikacjami. Zwieńczenie ołtarza z wpisanym w okrągłą ramę obrazem z przedstawieniem św. Rocha. Obiekt wieńczy umiejscowiony w osi ołtarza kielich z hostią.

### *OŁTARZ MATKI BOŻEJ*

Prawa strona prezbiterium flankowana ołtarzem Matki Bożej. Jest to ołtarz architektoniczny, trzyosiowy- drewniany polichromowany. Mensa prostokątna z trzema płycinami w środkowej złożony motyw *Serca Jezusowego* przebitego srebrnym sztyletem w koronie cierniowej. W retabulum obraz w ramie z przedstawieniem Matki Boskiej z dzieciątkiem. Tło obrazu złożone z namalowanymi postaciami aniołów trzymających nad wizerunkiem Matki Bożej koronę. Po bokach obrazu po dwie kolumny kompozytowe z gładkimi trzonami i kapitelami w stylu korynckim. Cokoły kolumn z detalem florystycznym złożonym. W polach pomiędzy kolumnami girlandy z motywem roślinnym. Nad obrazem monogram *MARIA* w formie kartusza zwieńczonym koroną podtrzymywaną przez pełnoplastyczne rzeźby cherubinów. Nastawa ołtarzowa flankowana uszakami w formie spływów wolutowych z liśćmi akantu. W zwieńczeniu na szczątkowych tympanonach skrajnych kolumn dwie postaci aniołków. Zwieńczenie po bokach zakończone kolumnami, u góry zaś przerywanym tympanonem z monogramem maryjnym. Monogram ze srebrzonymi obłokami oraz złożonymi promieniami. W zwieńczeniu obraz w ramie *tondo* z przedstawieniem św. Katarzyny Sieneńskiej.



#### 4.0. STAN ZACHOWANIA ORAZ PRZYCZYNY ZNISZCZEŃ

Ołtarze w całości przemalowane warstwą farby olejną (kolor kremowy). Możliwe, iż przemalowania spowodowane były już wcześniej złym stanem podłoża drewnianego a co za tym idzie pierwotnej warstwy kolorystycznej. Pierwotna kolorystyka do ustalenia. Drewniana snyderka spod wtórnego przezłocenia na szlag metal nosi ślady żerowania owadów. Kolki drewniane wykorzystane do łączenia w większości zdegradowane. Warstwa malarska wtórna szczelnie pokrywając powierzchnię ołtarza, lecz w świetle bocznym zaobserwować można liczne ubytki mechaniczne m.in. wykruszenia pierwotnej warstwy malarskiej wraz z zaprawą oraz zacięcia. Ubytki te spowodowane wcześniej złym stanem technicznym wnętrza kościoła. Ubytki zaprawy są liczne, a szlag metal zastosowany do przezłocenia skorodowany. Warstwa złocień jest również przetarta i zmatowiała. Gwoździe służące do wtórnego mocowania niezabezpieczone antykorozyjnie. Przemalowania zabrudzone. Rzeźby z ubytkami noszą ślady uszkodzeń mechanicznych. Wszystkie obrazy silnie przemalowane. W przedstawieniach świętego Rocha oraz Katarzyny Sieneńskiej przemalowania wykonane w taki sposób, iż niemożliwe jest odczytanie pierwotnej ikonografii oraz kompozycji dzieła. Obraz Matki Bożej gdzieniegdzie z uzupełnieniami pierwotnej warstwy malarskiej w formie kreski. Tło wtórnie przezłoczone.

#### 5.0. CEL ORAZ ZAŁOŻENIA KONSERWACJI I RESTAURACJI

##### – PROJEKT KONSERWATORSKI

Celem proponowanych prac konserwatorskich i restauratorskich jest przywrócenie wartości artystycznych i formalnych materii zabytkowej tj. pierwotnej polichromii ołtarzy oraz ich złożonych elementów wyposażenia. Przede wszystkim należałoby usunąć wtórne XX w. warstwy malarskie architektury drewnianej, odsłaniając najlepiej zachowane warstwy spodniej polichromii. Jeżeli chodzi o postaci aniołków wrócić do pierwotnej kolorystyki karnacji oraz oryginalnych złocień. Złocene aplikacje winne uzyskać dawny blask tj. odtworzyć w miejscach ubytków złocenia metodami na mat oraz poler złotem płatkowym w proszku 23 i ¾ K. We wszystkich obrazach usunąć nieprofesjonalne przemalowania odsłaniając pierwotne warstwy. Scalanie kolorystyczne po akceptacji przez Inspektorów WUOZ z Delegatury w Płocku.



Wyżej wymienione złożenia konserwatorskie prowadzą do przywrócenia wartości artystycznych oraz walorów estetycznych dzieła w celu prawidłowego odbioru jego formy i treści z zachowaniem czytelnego przekazu historycznego, świadczącego o dawności dzieła. Obecny stan wizualny jak i techniczny wymaga niezwłocznej ingerencji ratunkowej hamujące dalsze procesy destrukcji. W pierwszej kolejności należy wykonać badania na próbkach celem oszacowania, jakości zachowania oryginału przemaalowanego w późniejszym czasie. Wszelkie działania, projektowe, konserwatorsko-restauratorskie mające na celu przywrócenie odpowiedniego stanu zachowania obiektu winny być przeprowadzane z poszanowaniem oryginalnej tkanki zabytkowej i za uzgodnieniem z Inspektorami WUOZ w Płocku.

## 6.0. PROGRAM PRAC KONSERWATORSKICH

### ***OLTARZ DREWNIANY***

1. Po wstępnej obserwacji, wykonaniu inwentaryzacji elementów oraz dokumentacji fotograficznej stanu zachowania zdemontować ruchome elementy, zabezpieczyć (folia ochronna bąbelkowa) i przewieźć w stanie nienaruszonym do pracowni.
2. Następnie należy oczyścić wstępnie z brudu i kurzu miękkimi pędzelkami, wacikami nasączonymi wodą z detergentem, czy enzymatycznie, metodą rolowania. W przypadku nieskuteczności tych metod należy wykonać doczyszczenie silniejszymi rozpuszczalnikami (benzyna lakowa, aceton po uprzednich próbach).
3. W dalszej kolejności należy wykonać dezynfekcję i dezynsekcję wszystkich zaatakowanych drewnianych elementów w celu wyeliminowania ew. czynnych larw owadów, technicznych szkodników drewna przy pomocy preparatów owadobójczych oraz pozostałych mikroorganizmów (xirein, biotin) metodą pędzlowania, natryskową, iniekcyjną.
4. Wzmocnić zdegradowane elementy drewniane 7% - 15 % roztworem paraloidu B 72 w toluenie. (100% akrylowa żywica na bazie met akrylanu etylu i akrylanu metylu w toluenie) metodą pędzlowania, iniekcji, kąpeli w zależności od destrukcji drewna. Należy zastosować dwa rodzaje stężeń roztworów: kilkuprocentowy daje maksymalną migrację w strukturę drewna, kilkunastoprocentowy procentowy zwiększa lepkość impregnatu w fazie końcowej.

5. Następnym etapem będzie usunięcie wtórnych przemalowań, pozłot, nakładów gruntu i szpachli a także ewentualnych nieoryginalnych i wadliwie wykonanych napraw stolarki (metody chemiczne i mechaniczne- ostrza skalpeli, pasty typu Remosol).
6. Po usunięciu wtórnych nawarstwień, po dodatkowych oględzinach (etap prac konsultowany z Inspektorem WUOZ) wymienić silnie zdegradowane fragmenty drewniane zastępując je flekami z zastosowaniem gatunku drewna identycznego z oryginałem, zachowując kierunek włókien.
7. Ruchome, niestabilne fragmenty konstrukcji drewnianej oraz podłoża należy wzmocnić. Klejenie/wzmocnienie połączeń, uzupełnienie brakujących kołków drewnianych.
8. Głębsze ubytki w konstrukcji drewna należy wypełnić za pomocą kitu żywicy epoksydowej dwuskładnikowej – Araldite SV/HV 36.
9. Uzupełnić ubytki warstwy zaprawy - zaprawa kredowo-klejowa, opracować a następnie przygotować do scalenia warstwy malarskiej nakładając na elementy uzupełnień warstwę werniksu retuszerskiego.
10. Powierzchnie polichromowane po opracowaniu uzupełnień zaprawy należy scalić metodą punktowania scalającego, bądź w przypadku większych powierzchni ubytków metodą rekonstrukcji. Dostosowując farby charakterystyką i właściwościami fizykochemicznymi do oryginału (farby ketonowo- żywiczne).
11. Detal złożony, oczyścić oraz uzupełnić folią metalową złotą (23  $\frac{3}{4}$  Karat), a także złotem w proszku ze spoiwem PAW 1,5-2%.
12. Powierzchnie punktowane należy zabezpieczyć ochronną warstwą werniksu satynowego.
13. Elementy drewniane konstrukcyjne surowe zabezpieczyć bejcą.
14. Przygotowanie do transportu i przewiezienie obiektu oraz montaż in situ.

## **OBRAZY**

Przed przystąpieniem do działań konserwatorskich przy obrazach należy przeprowadzić następujące czynności.

1. Obserwacja i dokumentacja fotograficzna w świetle (bocznym i rozproszonym) VIS i UV w celu zbadania problematyki przebiegu prac konserwatorskich.
2. Przeprowadzenie prac badawczych wraz z pobraniem próbek do badań stratygraficznych polichromii i podłoża w celu ustalenia rodzaju użytych spoiw i pigmentów w poszczególnych warstwach. Stratygrafia ukaze technikę malowania: sposób i kolejność nakładania poszczególnych warstw malarskich, pozwoli także potwierdzić przemalowania i wtórne nawarstwienia.
3. Wykonanie dokumentacji fotograficznej przekrojów mikroskopowych pobranych próbkach w świetle VIS i UV.
4. Wykonanie badań XRF, FTIR -ATR w celu identyfikacji spoiw oraz pigmentów.
5. Ustalenie temperatury i wilgotności względnej powietrza w kościele w celu przygotowania i utrzymania optymalnych warunków dla elementów poddawanych zabiegom konserwatorskim w pracowni. Uniknie się w ten sposób deformacji podobrazia.
6. Wykonanie dokumentacji fotograficznej stanu zachowania, na każdym etapie prac.

### ***Obrazy olejne na płótnie (św. Katarzyna, św. Roch, św. Walenty)***

1. Demontaż obrazu z ołtarza, zabezpieczenie i przewiezienie do pracowni.
2. Określenie stanu zachowania warstwy malarskiej.
3. Demontaż podobrazia z krosna.
4. Analiza odporności spoiw i pigmentów warstwy zabytkowej na wodę, rozpuszczalniki wraz z odpornością na ciepło warstwy malarskiej.
5. Oczyszczenie powierzchni malowidła z brudu i kurzu.
6. Miejscowe zabezpieczenie warstwy malarskiej wykruszającej się bibuła japońską na Metylocelulozę 3%.
7. Oczyszczenie odwrocia mechanicznie na sucho. Delikatne podgrzewanie laistrem i usuwanie nadmiaru wosku szpatułką.
8. Usunięcie zabezpieczeń z lica wykonanego z bibułki japońskiej.

9. Wykonanie konsolidacji na stole niskociśnieniowym (20% BEVA 371 w benzynie lakowej).
10. Usunięcie pożółkłego i zdegradowanego werniksu metody rozpuszczalnikowe (np. alkohol, aceton, benzyna lakowa)
11. Usunięcie wtórnych przemalowań chemicznie (np. alkohol, Conrad 2000)
12. Reperacje lokalne płótna. Sklejenie na styk na polioctan winylu. Przy większych rozdarciach podklejenie od spodu bardzo cienkiej tkaniny szklanej przesączonej BEVA 371.
13. Uzupelnienie warstwy zaprawy kitem wiedeńskim.
14. Opracowanie powierzchni uzupelnień warstwy zaprawy.
15. W przypadku silnie zdegradowanego płótna należy wykonać zabieg dublażu na zdekatyzowane i przeklejone płótno na spoiwie BEVA 371. Etap konsultowany z WUOZ.
16. Nałożenie werniksu retuszarskiego.
17. Montaż obrazu na nowe fazowane i ruchome krosna (nierdzewne zszywki, tekturki bezkwasowe)
18. Uzupelnienie warstwy malarskiej obrazu scalająco (np. farby ketonowe, Gamblin, na paraloidzie B62).
19. Założenie końcowego werniksu akrylowego, satynowy.

Konsolidację obrazu (punkt 9), można wykonać po usunięciu werniksu i ewentualnych wtórnych nawarstwień, zależy od stopnia zdegradowania warstwy malarskiej, jeśli brak adhezji jest znaczący należy zastosować kolejność prac jw.

### *Obrazy temperowy na desce Matka Boża z dzieciątkiem*

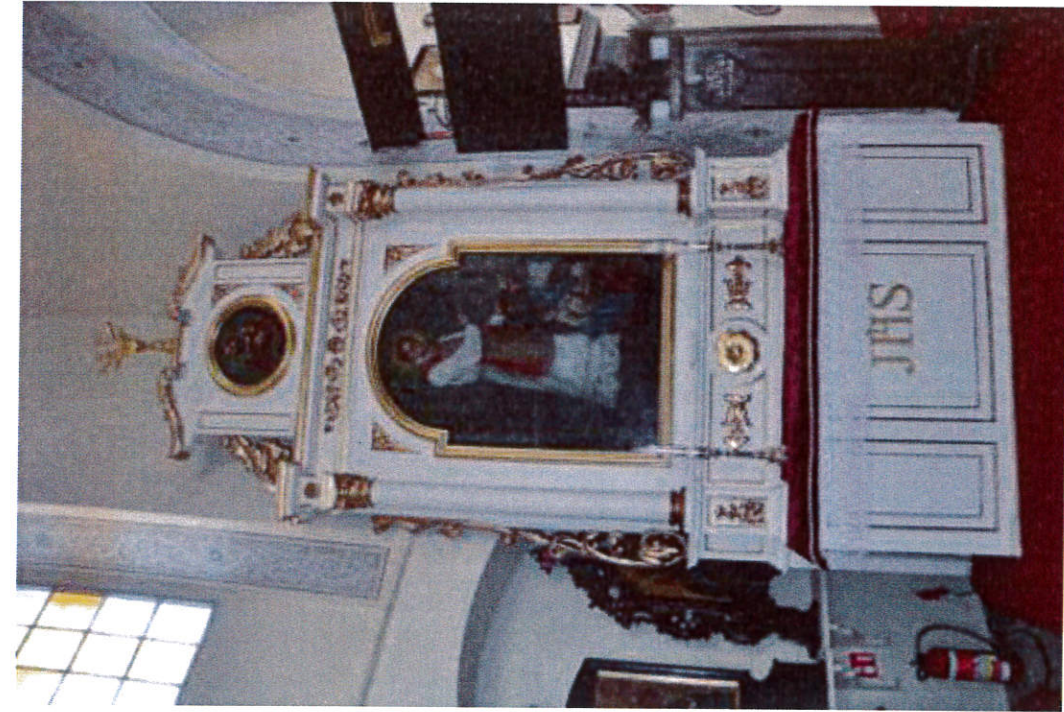
1. Demontaż obrazu z ołtarza, zabezpieczenie i przewiezienie do pracowni.
2. Określenie stanu zachowania warstwy malarskiej.
3. Analiza odporności spoiw i pigmentów warstwy zabytkowej na wodę, rozpuszczalniki wraz z odpornością na ciepło warstwy malarskiej.
5. Oczyszczenie powierzchni malowidła z brudu i kurzu.
6. Miejscowe zabezpieczenie warstwy malarskiej wykruszającej się bibuła japońską na Metylocelulozę 3%.
7. Oczyszczenie odwrocia drewnianego mechanicznie na sucho.
8. Wzmocnienie podobrazia drewnianego od odwrocia (Paraloid B-72 w Toluenie).
9. Usunięcie zabezpieczeń z lica wykonanego z bibułki japońskiej.
10. Wykonanie podklejenia odspojonych łusek warstwy malarskiej. Spoiwo wprowadzane za pomocą strzykawki. (Poliocetan winylu po wcześniejszym wprowadzeniu etanolu celem zmniejszenia napięcia powierzchniowego).
11. Usunięcie pozółkłego i zdegradowanego werniksu metody rozpuszczalnikowe (np. alkohol, aceton, benzyna lakowa)
12. Usunięcie wtórnych przemalowań oraz złocień chemicznie (np. alkohol, Conrad 2000)
13. Uzupełnienie podobrazia drewnianego (odwrocie) kitem epoksydowym Araldite SV/HV 36., flekami drewnianymi o tym samym gatunku. Uzupełnienia muszą odzwierciedlać układ włókien drewna oraz kształt ubytków
14. Uzupełnienie warstwy zaprawy kitem wiedeńskim.
15. Opracowanie powierzchni uzupełnień warstwy zaprawy.
16. Nałożenie werniksu retuszarskiego.
17. Uzupełnienie warstwy malarskiej obrazu scalająco (np. farby ketonowe, Gamblin, na paraloidzie B72). Dobór metody punktowania po akceptacji WUOZ.
19. Założenie końcowego werniksu akrylowego, satynowy.
20. Naniesienie pulmentu na ubytki bolusu.
21. Uzupełnienie pierwotnych złocień ( Złoto płatkowe 23 i  $\frac{3}{4}$  K, oraz w proszku w spoiwie PAW).

### *Aplikacje, Sukienki*

1. Oczyszczanie z zabrudzeń powierzchniowych od lica i odwrocia (delikatna mikrofibra na sucho).
2. Usunięcie lakieru (rozpuszczalniki, wata).
3. Usunięcie produktów korozji ( skalpel, mikro sztyfty z włókna szklanego).
4. Ewentualne reperacje. ETAP konsultowany z WUOZ.
5. Nałożenie inhibitorów korozji/lakieru.

## 7.0. DOKUMENTACJA FOTOGRAFICZNA





Fot.1 Ołtarz Świętego Walentego- widok całościowy.

(fot. K. Kacprzak)



Fot.2 Zbliżenie na obraz z przedstawieniem św. Walentego.

fot. K. Kacprzak)





Fot.3 Obraz z przedstawieniem św. Rocha – widoczne liczne przemalowania.

(fot. K. Kacprzak)



Fot.4 Zbliżenie na nastawę ołtarzową.

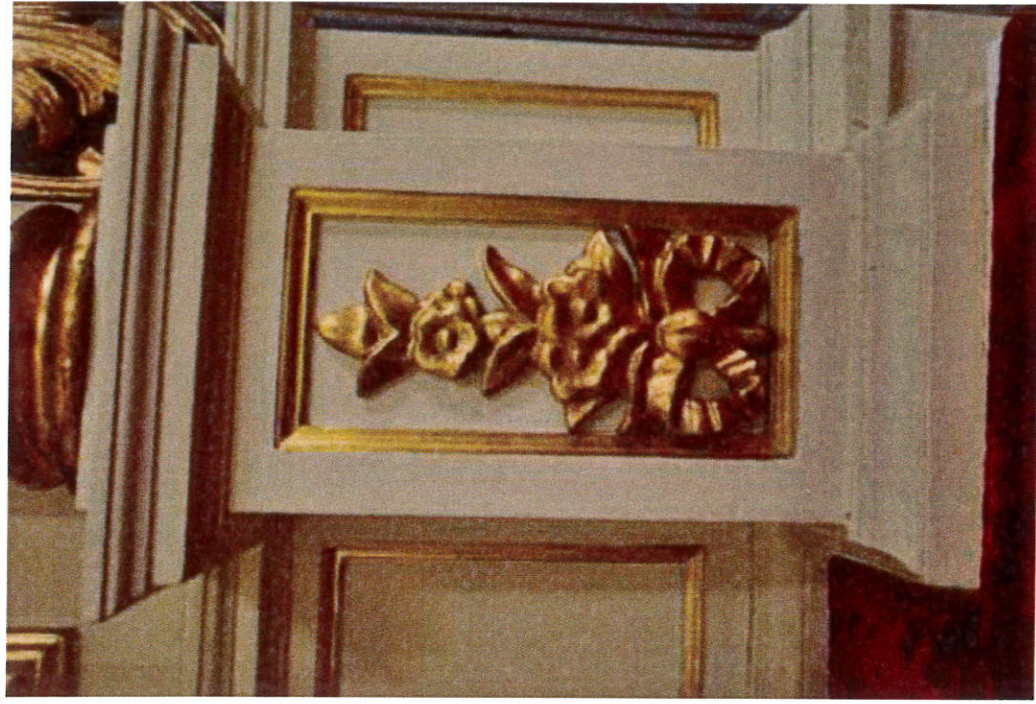
(fot. K. Kacprzak)





Fot.5 Stan zachowania detalu złoconego – oltarz św. Walentego (I).

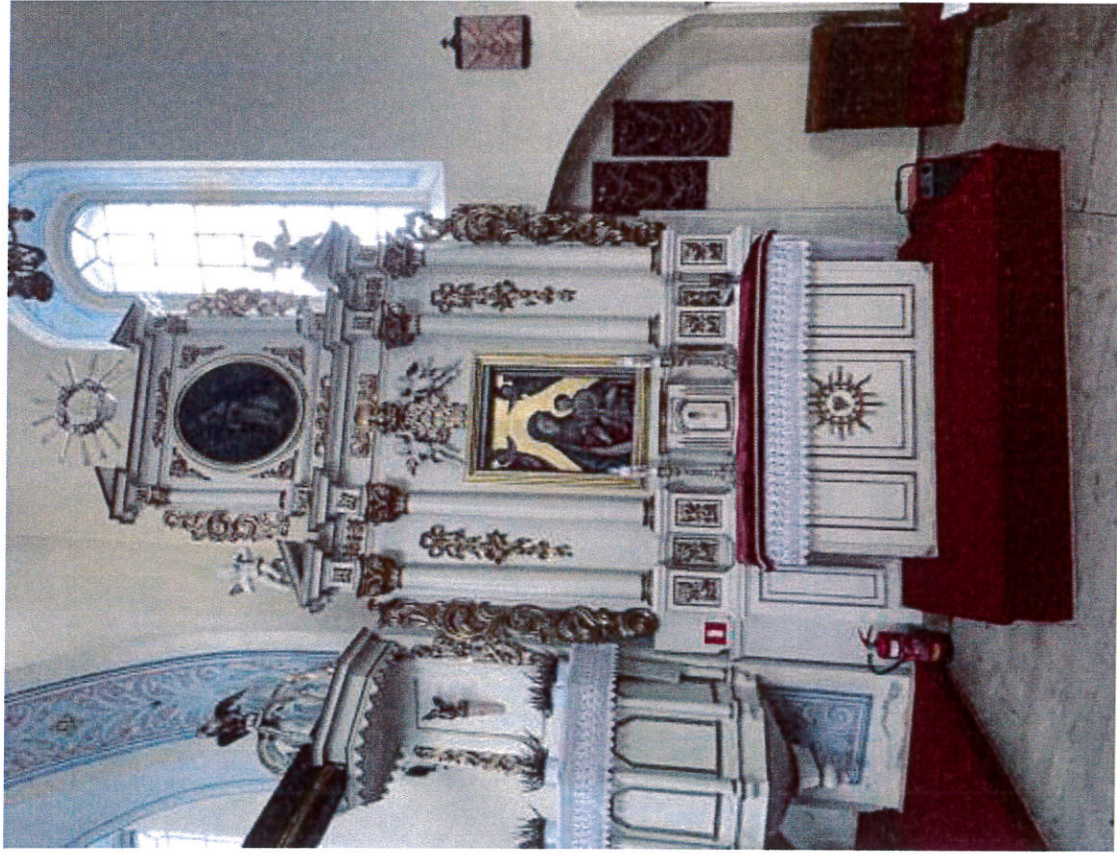
(fot. K. Kacprzak)



Fot.6 Stan zachowania detalu złoconego – oltarz św. Walentego (II).

(fot. K. Kacprzak)





Fot.7 Ołtarz Matki Boskiej.

(fot. K. Kacprzak)



Fot.8 Zbliżenie na obraz Matki Boskiej z dzieciątkiem.

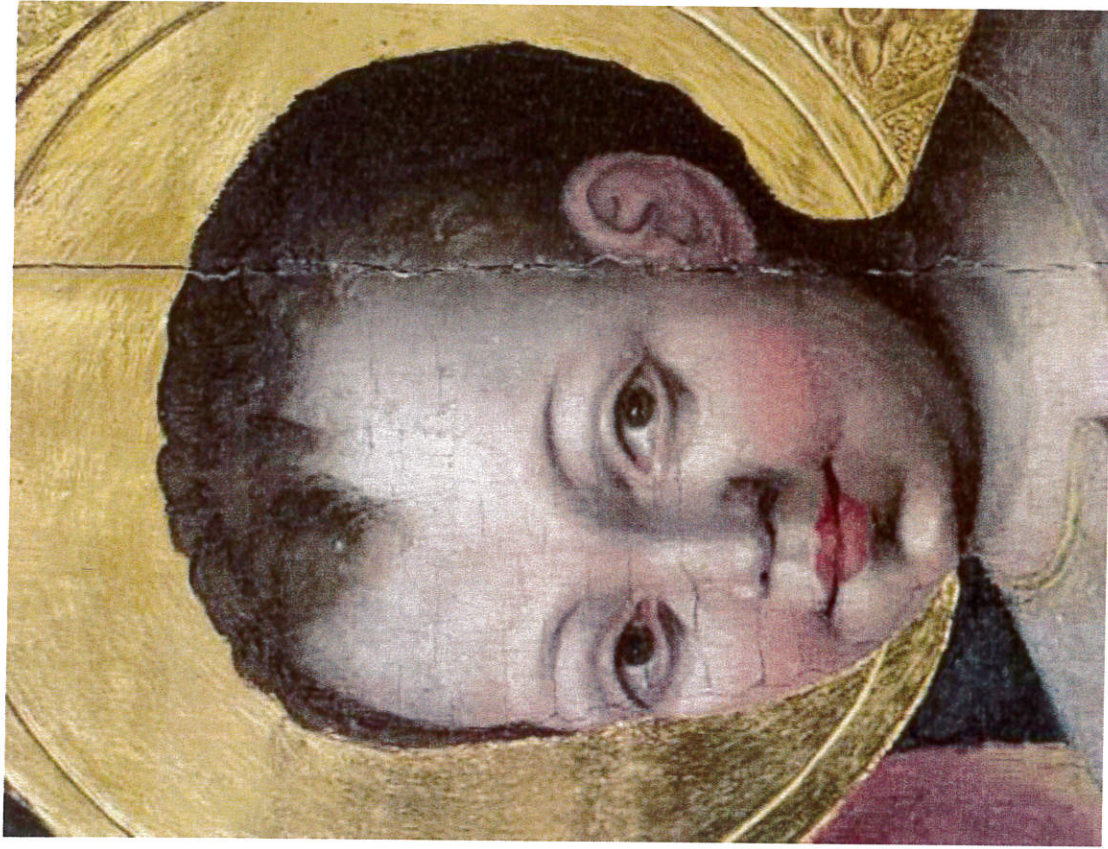
(fot. K. Kacprzak)





**Fot.9 Zbliżenie na twarz Matki Bożej.**

(fot. K. Kacprzak)



**Fot.10 Stan zachowania obrazu MB – widoczne spękanie.**

(fot. K. Kacprzak)





Fot.11 Stan zachowania ołtarza – wtórne złocenia na szlag metal (I).

(fot. K. Kacprzak)



Fot.12 Zbliżenie na obraz św. Katarzyna Sieneńska.

(fot. K. Kacprzak)





Fot.13 Koszulki srebrne z obrazu MB z dzieciątkiem

(fot. K. Kacprzak)



Fot.14 Stan zachowania ołtarza – wtórne złączenia na szlag metal (II).

(fot. K. Kacprzak)

REVITAL ARTE

KACPER KACPRZAK

KONSERWACJA I RESTAUROWANIE

DIPLOM PIMK nr 148/179697/2015

99-150 Grabów ul. Reymonta 1

NIP 5070565493 REGON 363413152

nr tel. 728 554 479